

PROJEKT BUDOWLANO - WYKONAWCZY

Nazwa inwestycji : **Remont drogi gminnej o nr 100809C – ul. Lipnowskiej w Lubiczu Górnym.**

Nazwa obiektu:	Droga gminna nr 100809C - ulica Lipnowska w Lubiczu Górnym
Adres obiektu budowlanego:	Działki o nr ewidencyjnych 108, 79: 0011 Lubicz Górny, gmina Lubicz 041504_2.
Inwestor:	Gmina Lubicz ul. Toruńska 21 87-162 Lubicz Dolny
Kod CPV:	45233223-8 – Wymiana nawierzchni drogowej

1. Wprowadzenie

Ulica Lipnowska przebiega przez teren gminy Lubicz w miejscowości Lubicz Górny. Jest to droga gminna w rozumieniu ustawy o drogach publicznych. Dane ogólne dotyczące drogi zestawiono w poniższej tabeli.

Tabela 1. Dane dotyczące ul. Lipnowskiej

LP	Numer drogi publicznej	Nazwa ulicy	Klasa drogi	Nawierzchnia remontowanego odcinka
1	100809C	Lipnowska	L	Asfaltowa

2. Przedmiot i zakres opracowania

Przedmiotem opracowania jest wykonanie robót polegających na remoncie ulicy ul. Lipnowskiej od ul. Bankowej do ul. Warszawskiej (drogi krajowej nr 10) w Lubiczu Górnym w zakresie objętym działkami nr 108, 79 obręb 0011 Lubicz Górny, gmina Lubicz.

Zakres robót obejmuje:

- opracowanie i zatwierdzenie projektu tymczasowej organizacji ruchu oraz jego wdrożenie;
- wykonanie frezowania istniejącej nawierzchni jezdni;
- regulacja istniejącej infrastruktury podziemnej, skrzynek, włazów, wpustów, pokryw;
- oczyszczenie i skropienie nawierzchni kationową emulsją asfaltową szybkozspadawą;
- wykonanie nakładki z masy mineralno-asfaltowej (MMA) AC11S;
- rozebranie nawierzchni chodników oraz zjazdów indywidualnych i publicznych z płyt betonowych, kostki betonowej;
- uzupełnienie (wyrównanie) wraz z zagęszczeniem górnej warstwy podbudowy pod chodniki i zjazdy;
- ułożenie kostki betonowej szarej grubości 6 cm na chodnikach na podsypce cementowo-piaskowej;
- ułożenie kostki betonowej grafitowej grubości 8 cm na zjazdach na podsypce cementowo-piaskowej;
- wymiana istniejących i uzupełnienie brakujących krawężników;
- odtworzenie stałej organizacji ruchu (oznakowanie poziome i pionowe – w przypadku czasowej rozbiórki).

3. Opis stanu istniejącego

Ulica Lipnowska jest zlokalizowana w terenie zabudowy mieszkaniowej jednorodzinnej oraz usługowej. Droga ta znajduje się w obszarze zachowanej zabudowy historycznej wsi Lubicz Górny. Nawierzchnia odcinka jezdni do remontu jest wykonana z mieszanki mineralno-bitumicznej o różnej grubości. Pod nawierzchnią z mieszanki mineralno-bitumicznej znajduje się kostka kamienna (tzw. "kocie łby"). Nawierzchnia dwustronnych chodników jest wykonana z różnych rodzajów kostki betonowej i płyt betonowych oraz mieszanki mineralno-bitumicznej. Na wysokości posesji nr 21 ulica Lipnowska rozwidla się. Nad ulicą na różnych wysokościach przechodzą kable elektryczne i teletechniczne. Należy zwrócić uwagę, aby powyższe, w trakcie trwania remontu nie zostały uszkodzone.

W remontowanej drodze znajdują się elementy infrastruktury podziemnej i nadziemnej:

- sieci i urządzenia elektroenergetyczne o średnim i niskim napięciu (nadziemne i podziemne);
- słupy i kable oświetlenia ulicznego;
- kable teletechniczne (nadziemne i podziemne);
- sieci, przykanaliki i urządzenia kanalizacji deszczowej;
- sieci, przyłącza i urządzenia wodociągowe;
- sieci, przyłącza i urządzenia kanalizacji sanitarnej;
- sieci, przyłącza i urządzenia gazowe.

Wykonawca zobowiązany jest na etapie prowadzenia robót wyregulować urządzenia infrastruktury podziemnej oraz wszelkie włazy, wpusty, skrzynki znajdujące się na remontowanym odcinku. Wszelkie uszkodzone przez Wykonawcę

w trakcie trwania remontu ulicy urządzenia infrastruktury napowietrznej i podziemnej Wykonawca ma obowiązek naprawić na swój koszt.

4. Opis stanu projektowanego

Remont ulicy Lipnowskiej planowany jest od ul. Bankowej (za istniejącym przejściem dla pieszych) do drogi krajowej nr 10 (do działki stanowiącej własność GDDKiA – do przejścia dla pieszych, wraz z przejściem) oraz rozwidlenie ul. Lipnowskiej. Nawierzchnię mineralno-asfaltową należy odtworzyć również na skrzyżowaniach ul. Lipnowskiej z ulicą Przy Skarpie, Polną i Zdrojową. Na odcinku od ul. Zdrojowej do końca zakresu należy uzupełnić brakujące elementy betonowe chodnika w tym wyprowadzenie chodnika w ul. Zdrojową. Istniejącą opaskę z elementów betonowych na odcinku między ul. Polną a ul. Zdrojową należy zlikwidować i zagospodarować jako teren zielony. Zakres remontu na ulicy Lipnowskiej przedstawiono na rysunku nr 2. Szacunkowe ilości robót zestawione w tabeli 2.

Tabela 2. Zestawienie szacunkowych ilości robót remontowych

Opis	Informacje dodatkowe	Szacunkowe ilości		
		Długość [m]	Szerokość uśredniona [m]	Powierzchnia [m ²]
Remont jezdni. Nawierzchnia z mieszanki mineralno-bitumicznej	Odcinek 1 – od rozwidlenia ul. Lipnowskiej do drogi krajowej nr 10	370,0	7,6	2 812,0
	Odcinek 2 – od rozwidlenia ul. Lipnowskiej do drogi krajowej nr 10	173,0	5,8	1 003,4
łącznie jezdnie		543,0	-	3 815,4
Remont chodników. Nawierzchnia z kostki betonowej szarej grubości 6 cm,	Odcinek 1 – od ul. Bankowej do rozwidlenia ul. Lipnowskiej	600,0	2,2	1 320,0
	Odcinek 2 – od rozwidlenia ul. Lipnowskiej do przejścia dla pieszych	38,0	1,5	57,0
łącznie chodniki*		638,0	-	1 377,0
Rozbiórka elementów betonowych i humusowanie z obsianiem	Opaska z elementów betonowych między ul. Polną i Zdrojową	50,0	0,5	25,0
Wymiana i uzupełnienie krawężników	Krawężniki wystające (ok. 729m), najazdowe (ok. 120m), oporniki (ok. 180m)	1 029,0	-	-
Wymiana i uzupełnienie obrzeży		400,0	-	-
Remont zjazdów. Nawierzchnia z kostki betonowej grafitowej grubości 8 cm	Odcinek 1 – od ul. Bankowej do rozwidlenia ul. Lipnowskiej	-	-	401,0
Opis	Informacje dodatkowe	Ilość [kpl]		Powierzchnia [m ²]
Odtworzenie oznakowania poziomego	Odcinek 1 – przejście dla pieszych przez ul. Polną – prostopadłe	1	-	0,5*4*8 = 16
	Odcinek nr 2:			
	• przejście dla pieszych przy rozwidleniu ul. Lipnowskiej – skośne	1	-	0,5*4*11 = 22
	• przejście dla pieszych przy drodze krajowej nr 10 – prostopadłe			0,5*4*5,5 = 11
	• linia podwójna ciągła i znak warunkowego zatrzymania się przed przejściem dla pieszych			0,24*4+0,375*2,25 = 1,8
łącznie odtworzenie oznakowania poziomego		2	-	50,8
Demontaż i odtworzenie oznakowania pionowego	Znaki pionowe przeszkadzające w realizacji przedmiotu zadania	1	-	-

* Wymianę krawężników betonowych i obrzeży oraz nawierzchni chodników ujęto w zakresie odcinka 1

Remont ulicy Lipnowskiej obejmuje:

- rozebranie górnej warstwy nawierzchni drogowej – wykonanie frezowania na głębokości 1-2 cm;
- regulacja urządzeń, skrzynek, wpustów, włazów, poryw;
- ułożenie nowej warstwy ścieralnej z masy asfaltowej o grubości 4 cm, po uprzednim oczyszczeniu i skropieniu sfrezowanej nawierzchni;
- rozebranie górnej warstwy chodników i zjazdów z elementów betonowych lub z masy bitumicznej;
- wyrównanie warstwy podbudowy z kruszywa łamanego wraz z zagęszczeniem pod zjazdami i chodnikami – grubość warstwy podbudowy po zagęszczeniu 5-10 cm;
- likwidacja występujących opasek z elementów betonowych poprzez rozbiórkę elementów betonowych i wykonanie humusowania (grubości 10 cm) z obsianiem trawą;
- ułożenie kostki betonowej na chodnikach (szarej, grubości 6 cm) i zjazdach (grafitowej, grubości 8 cm) na podsypce cementowo-piaskowej grubości 3 cm;
- wymianę oraz uzupełnienie brakujących krawężników betonowych (dotyczy krawężników wystających, najazdowych, oporników oraz obrzeży) w zakresie odtwarzanego chodnika i zjazdów;
- odtworzenie oznakowania poziomego. Przewiduje się odtworzenie trzech przejść dla pieszych:
 - przez ul. Polną (prostopadłe),
 - przy rozwidleniu ul. Lipnowskiej na odcinku od rozwidlenia w stronę DK nr 10 (skośne),
 - przy drodze krajowej nr 10 (prostopadłe);

na ul. Lipnowskiej przy drodze krajowej nr 10 należy odtworzyć linię podwójną ciągłą oraz linię warunkowego zatrzymania przed przejściem dla pieszych.

- w razie konieczności rozebranie i montaż oznakowania pionowego, przeszkadzającego w prowadzeniu robót remontowych. Nie przewiduje się wymiany słupków i tablic znaków pionowych. Zabezpieczenie przed zniszczeniem istniejącego, zdemontowanego przez Wykonawcę na okres prowadzenia prac oznakowania pionowego należy do obowiązków Wykonawcy. W przypadku uszkodzenia tablic lub słupków przez Wykonawcę podczas demontażu Wykonawca zakupi nowe tablice, bądź słupki.

5. Roboty rozbiórkowe

Przed rozpoczęciem rozbiórki należy ewentualnie zdemontować i zabezpieczyć oznakowanie pionowe, przeszkadzające w prowadzeniu robót. Decyzję o ewentualnej rozbiórce, zabezpieczeniu i odtworzeniu oznakowania pionowego Zamawiający pozostawia do decyzji Wykonawcy. Obowiązkiem Wykonawcy będzie odtworzenie zdemontowanego oznakowania pionowego po zakończeniu robót. Zakup nowych tablic, bądź słupków oznakowania pionowego nie jest zakresem opracowania. Odpowiednie zabezpieczenie przed uszkodzeniem, bądź kradzieżą czasowo zdemontowanego oznakowania pionowego leży po stronie Wykonawcy. W przypadku, gdy oznakowanie ulegnie uszkodzeniu bądź zgubieniu w czasie prowadzenia robót Wykonawca zobowiązany jest zakupić i ustawić nowe brakujące elementy na własny koszt.

Należy wykonać frezowanie warstwy ścieralnej jezdni – nawierzchni asfaltowej grubości 1-2 cm, a także rozebrać elementy betonowe chodników i zjazdów. Przed rozpoczęciem robót rozbiórkowych należy zabezpieczyć występującą roślinność (istniejące drzewa i krzewy) oraz wszystkie urządzenia, włazy, skrzynki, pokrywy występujące w pasie drogowym.

Frezowiny i nadające się do ponownego wbudowania oraz elementy betonowe należy przetransportować na plac Gminy Lubicz znajdujący się przy ul. Antoniewo (działka o nr ewidencyjnym 412/1, obręb Lubicz Dolny 0012, gmina Lubicz), zgodnie z załącznikiem mapowym. Odległość od remontowanej ulicy Lipnowskiej do placu Gminy wynosi około 2 km. Dane osoby do kontaktu w sprawie przekazania materiałów rozbiórkowych Wykonawca otrzyma w dniu przekazania placu budowy.

Należy rozebrać istniejącą opaskę z elementów betonowych na odcinku między ul. Polną a ul. Zdrojową.

6. Wykonanie nawierzchni

Nawierzchnię jezdni należy wykonać z masy mineralno-asfaltowej AC11S grubości 4 cm, po wcześniejszym wyregulowaniu studni, wpustów, skrzynek i innych urządzeń znajdujących się w jezdni oraz oczyszczeniu i skropieniu sfrezowanej nawierzchni emulsją asfaltową szybko rozpadową. Celem zapewnienia odwodnienia jezdni spadki należy dostosować do istniejących wpustów ulicznych. Po ułożeniu nawierzchni należy odtworzyć oznakowanie poziome jezdni. Należy wykonać trzy przejścia dla pieszych przez ul. Polną i przy drodze krajowej nr 10 (prostopadłe) oraz przy rozwidleniu ul. Lipnowskiej (skośne). Przy przejściu na wysokości drogi krajowej nr 10 należy odtworzyć oznakowanie poziome: linię podwójną ciągłą oraz linię warunkowego zatrzymania.

Chodniki należy wykonać z kostki betonowej szarej grubości 6 cm na podsypce cementowo-piaskowej po wcześniejszym wyrównaniu i dogęszczeniu warstwy podbudowy. Wysokość chodników należy dostosować do wysokości jezdni i zjazdów. W miejscach przejść dla pieszych chodnik należy zaniżyć do wysokości umożliwiającej wygodne i bezpieczne przejście osobom starszym, z niepełnosprawnościami, rodzicom z dziećmi. Należy wymienić krawężniki i obrzeża.

Zjazdy do posesji należy wykonać z kostki betonowej grafitowej, grubości 8 cm na podsypce cementowo-piaskowej po wcześniejszym wyrównaniu i dogęszczeniu warstwy podbudowy. Wysokość zjazdów należy dostosować do remontowanej nawierzchni jezdni i chodników oraz do istniejących bram i podjazdów prywatnych posesji. Należy wymienić krawężniki.

W miejscach występowania istniejących zjazdów prywatnych i publicznych oraz na początku i końcu zakresu opracowania wysokość remontowanej drogi należy dowiązać do istniejących nawierzchni.

W przypadku rozbiórki oznakowania pionowego, po wykonaniu remontu ulicy Lipnowskiej należy znaki odtworzyć.

Teren po rozebranej opasce z elementów betonowych należy zagospodarować jako teren zielony.

7. Zestawienie projektowanych ilości

Prace remontowe należy wykonać w istniejącym śladzie jezdni oraz chodnikach i zjazdach. Zestawienie szacunkowych ilości robót przedstawiono w tabeli 2.

- Powierzchnia jezdni asfaltowej do remontu (frezowanie i ułożenie nowej warstwy) – około 3 816 m²
- Powierzchnia chodników do remontu (rozbiórka górnej warstwy wyrównanie podbudowy z zagęszczeniem i ułożenie nowych elementów betonowych) – około 1 377 m²
- Powierzchnia zjazdów do remontu (rozbiórka górnej warstwy wyrównanie podbudowy z zagęszczeniem i ułożenie nowych elementów betonowych) – około 401 m²;
- Powierzchnia terenów zielonych po opasce z elementów betonowych – około 25 m²;
- Ilość krawężników betonowych wystających, najazdowych, oporników – około 1 029 m;
- Ilość obrzeży betonowych – około 400 m;
- ilość oznakowania poziomego do odtworzenia (3 przejścia dla pieszych, linia podwójna ciągła i linia warunkowego zatrzymania) – około 51 m².

8. Uwagi końcowe

O rozpoczęciu robót należy powiadomić zainteresowane strony. W czasie prowadzenia robót obowiązkiem wykonawcy jest zapewnienie bezpieczeństwa w ruchu drogowym – zgodnie z ustawą o ruchu drogowym oraz zatwierdzonym projektem czasowej zmiany organizacji ruchu. Wykonawca powinien zapewnić dojazd mieszkańcom do swoich posesji oraz występujących przy ulicy punktów usługowych. W trakcie prowadzenia robót należy zwrócić szczególną uwagę na infrastrukturę podziemną zlokalizowaną pod remontowaną drogą. Wszelkie prace drogowe należy prowadzić zgodnie ze sztuką budowlaną, z zachowaniem obowiązujących w tym zakresie wymogów normowych oraz przepisów przeciwpożarowych i BHP.

9. Informacja dotycząca bezpieczeństwa i ochrony zdrowia

Niniejszy projekt obejmuje swym zakresem wykonanie następujących robót remontowych:

- opracowanie i zatwierdzenie projektu tymczasowej organizacji ruchu oraz jej wdrożenie;
- wykonanie frezowania istniejącej nawierzchni;
- oczyszczenie i skropienie nawierzchni kationową emulsją asfaltową szybkorozpadową;
- wykonanie nakładki z masy mineralno-asfaltowej (MMA) AC11S;
- rozebranie górnej warstwy chodników oraz zjazdów indywidualnych i publicznych z płyt betonowych i kostki betonowej;
- uzupełnienie (wyrównanie) wraz z zagęszczeniem górnej warstwy podbudowy pod chodniki i zjazdy;
- ułożenie kostki betonowej szarej grubości 6 cm na chodnikach na podsypce cementowo-piaskowej;
- ułożenie kostki betonowej grafitowej grubości 8 cm na zjazdach na podsypce cementowo-piaskowej;
- odtworzenie stałej organizacji ruchu (oznakowanie poziome i pionowe).

Ulica, Lipnowska zlokalizowana jest w miejscowości Lubicz Górny gmina Lubicz, powiat toruński, województwo kujawsko-pomorskie i jest drogą gminną (nr 100809C), w rozumieniu ustawy o drogach publicznych. Droga ma przekrój jednojezdniowy, o dwóch pasach ruchu. Szerokość jezdni jest zmienna i wynosi od 5,0 m do 8,0 m. Nawierzchnia jezdni jest bitumiczna. Nawierzchnie chodników i zjazdów do posesji są wykonane z kostki, płyt betonowych lub z masy asfaltowej. Przy remontowanym odcinku występuje zwarta zabudowa mieszkalna oraz punktu usługowe.

Ruch kołowy i pieszy na ulicy Lipnowskiej jest wzmożony. Ulica jest drogą wylotową mieszkańców wsi Lubicz Górny do drogi krajowej nr 10 w Lubiczu Górnym.

W rejonie omawianej drogi zlokalizowane są następujące, nadziemne i podziemne urządzenia infrastruktury obcej:

- sieci i urządzenia elektroenergetyczne o średnim i niskim napięciu (nadziemne i podziemne);
- słupy i kable oświetlenia ulicznego;
- kable teletechniczne (nadziemne i podziemne);
- sieci, przykanaliki i urządzenia kanalizacji deszczowej;
- sieci, przyłącza i urządzenia wodociągowe;
- sieci, przyłącza i urządzenia kanalizacji sanitarnej;
- sieci, przyłącza i urządzenia gazowe.

Elementy zagospodarowania terenu, które mogą stwarzać zagrożenie bezpieczeństwa i zdrowia ludzi:

- sieci i urządzenia elektroenergetyczne o średnim i niskim napięciu (nadziemne i podziemne);
- słupy i kable oświetlenia ulicznego;
- kable teletechniczne (nadziemne i podziemne);
- sieci, przykanaliki i urządzenia kanalizacji deszczowej;
- sieci, przyłącza i urządzenia wodociągowe;
- sieci, przyłącza i urządzenia kanalizacji sanitarnej;
- sieci, przyłącza i urządzenia gazowe.

Bezpieczeństwo i zdrowie ludzi w trakcie budowy może być zagrożone przez takie czynniki jak:

- ruch pojazdów i pieszych w strefie prowadzonych prac remontowych;
- narzędzia i elektronarzędzia służące do wykonania robót;
- ciężki sprzęt dostarczający, rozładujący oraz składowy materiały;
- ciężki i lekki sprzęt służący do wykonania robót (np. frezarka, układarka, walec drogowy, zagęszczarki)

Wskazanie dotyczące przewidywanych zagrożeń występujących podczas realizacji robót budowlanych, określające skalę i rodzaje zagrożeń oraz miejsce i czas ich wystąpienia.

Wysokie ryzyko powstania zagrożenia bezpieczeństwa i zdrowia ludzi, a w szczególności zagrożenie podrażnienia skóry i układu oddechowego, poprzez stosowanie m. in.:

- asfaltu;
- substancji ropopochodnych;
- pyłów;
- rozpuszczalników.

Wskazanie sposobu prowadzenia instruktażu pracowników przed przystąpieniem do realizacji robót szczególnie niebezpiecznych

W trakcie prac związanych z remontem ul. Lipnowskiej w Lubiczu Górnym nie przewiduje się prowadzenia robót szczególnie niebezpiecznych. Pracownicy oddelegowani do realizacji prac powinni posiadać aktualne przeszkolenie BHP oraz ważne zaświadczenie lekarskie dopuszczające do wykonywania zaplanowanych prac. Przed skierowaniem do pracy na stanowisko, na którym występują zagrożenia, pracownika należy zapoznać z istniejącymi zagrożeniami i przeprowadzić instruktaż na stanowisku pracy. Fakt przeszkolenia należy odnotować w karcie szkolenia, a pracownik winien potwierdzić podpisem jego odbycie. Do pełnienia nadzoru nad przestrzeganiem na placu budowy przepisów bezpieczeństwa i higieny pracy oraz do ich egzekwowania od wykonawców obowiązany jest Kierownik Budowy, Kierownik Robót, bądź Majster Budowy.

Wskazanie środków technicznych i organizacyjnych, zapobiegającym niebezpieczeństwom wynikającym z wykonywania robót budowlanych w strefach szczególnego zagrożenia zdrowia lub w ich sąsiedztwie, w tym zapewniających bezpieczną i sprawną komunikację, umożliwiającą szybką ewakuację na wypadek pożaru, awarii i innych zagrożeń

W celu likwidacji zagrożeń wynikających z prowadzenia robót należy:

- stosować sprzęt ochrony osobistej;
- wygrodzić strefy bezpiecznej pracy sprzętu mechanicznego;
- ustawić tablice ostrzegawcze;
- zakazać transportu materiałów nad stanowiskami roboczymi;
- dbać o stan nawierzchni istniejących dróg;
- stosować tylko sprzęt właściwy do transportu.

Podstawowe obowiązki pracowników w zakresie BHP:

- przystąpienie do pracy w pełni zdrowia, w odzieży ochronnej po przeprowadzonym instruktażu na stanowisku pracy;
- znajomość przepisów i zasad bezpiecznej pracy na budowie;
- właściwa organizacja, zabezpieczanie oraz utrzymanie ładu i porządku na stanowisku pracy;
- znajomość zasad i warunków bezpiecznej pracy z użyciem maszyn, urządzeń technicznych, sprzętu i narzędzi;
- dbałość o stan techniczny narzędzi, kabli i urządzeń elektrycznych;
- znajomość telefonów alarmowych;
- utrzymanie w czystości pomieszczeń socjalno-bytowych.

Uwagi końcowe

Dokumentacja budowy oraz dokumenty niezbędne do prawidłowej eksploatacji maszyn i innych urządzeń technicznych powinny być przechowywane w Biurze Budowy.

Dla powyższego zadania Wykonawca (Kierownik Budowy) zapewni lub sporządzi *plan bezpieczeństwa i ochrony zdrowia* (BIOZ) uwzględniając dane zawarte w przedmiotowej *informacji dotyczącej bezpieczeństwa i ochrony zdrowia* (IBIOZ), a następnie przedłoży go Zamawiającemu.

10. **Część rysunkowa**

Rysunek 1. Orientacja wraz z wskazaną trasą na plac składowy

Rysunek 2. Zakres robót

Rysunek 3.1. Zinwentaryzowana infrastruktura w ul. Lipnowskiej

Rysunek 3.2. Zinwentaryzowana infrastruktura w ul. Lipnowskiej

Rysunek 3.3. Zinwentaryzowana infrastruktura w ul. Lipnowskiej

Rysunek 3.4. Zinwentaryzowana infrastruktura w ul. Lipnowskiej

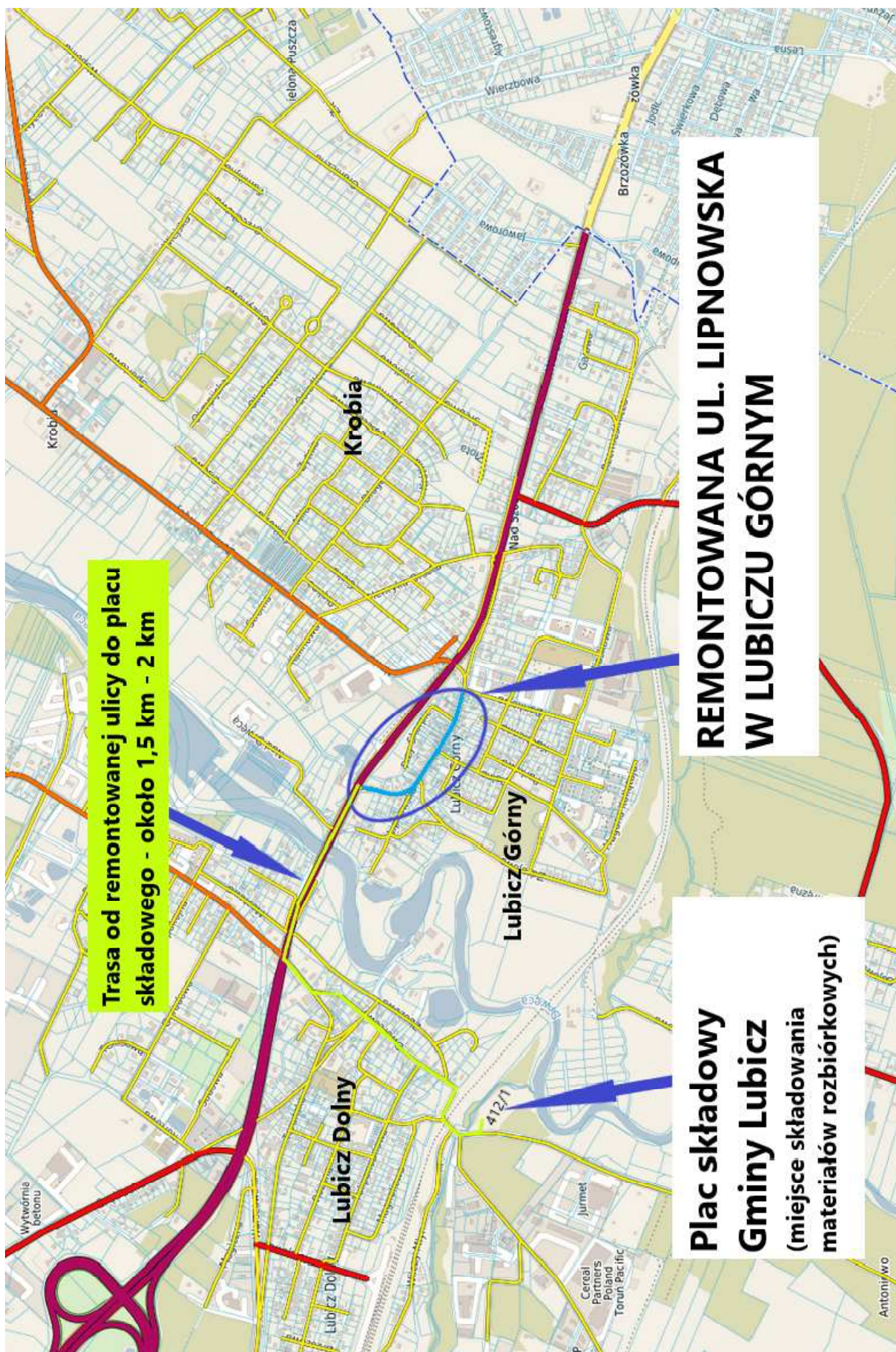
Rysunek 3.5. Zinwentaryzowana infrastruktura w ul. Lipnowskiej

Rysunek 3.6. Zinwentaryzowana infrastruktura w ul. Lipnowskiej

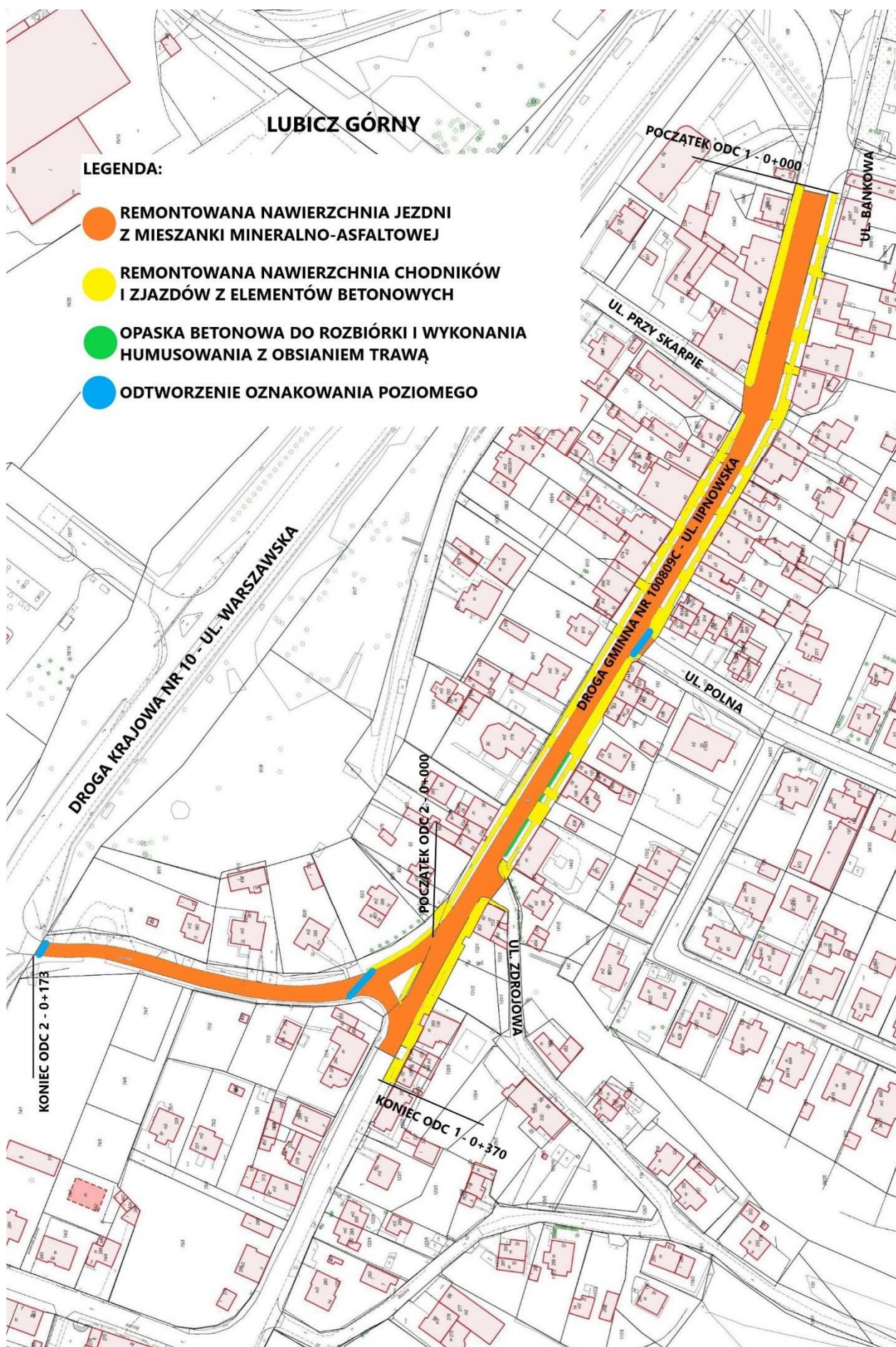
Rysunek 3.7. Zinwentaryzowana infrastruktura w ul. Lipnowskiej

Rysunek 3.8. Zinwentaryzowana infrastruktura w ul. Lipnowskiej

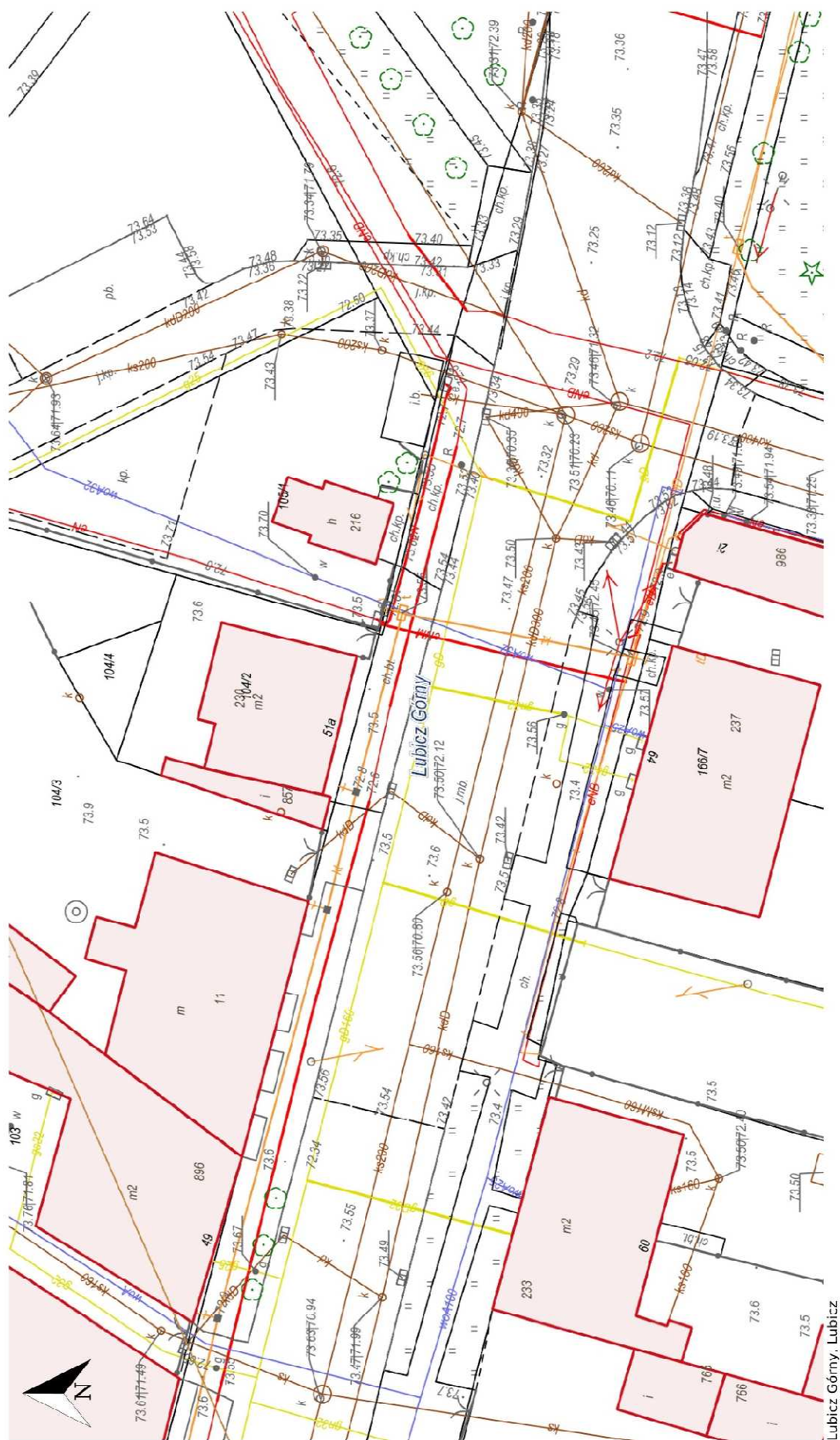
Rysunek 1. Orientacja wraz z wskazaną trasą na plac składowy



Rysunek 2. Zakres robót



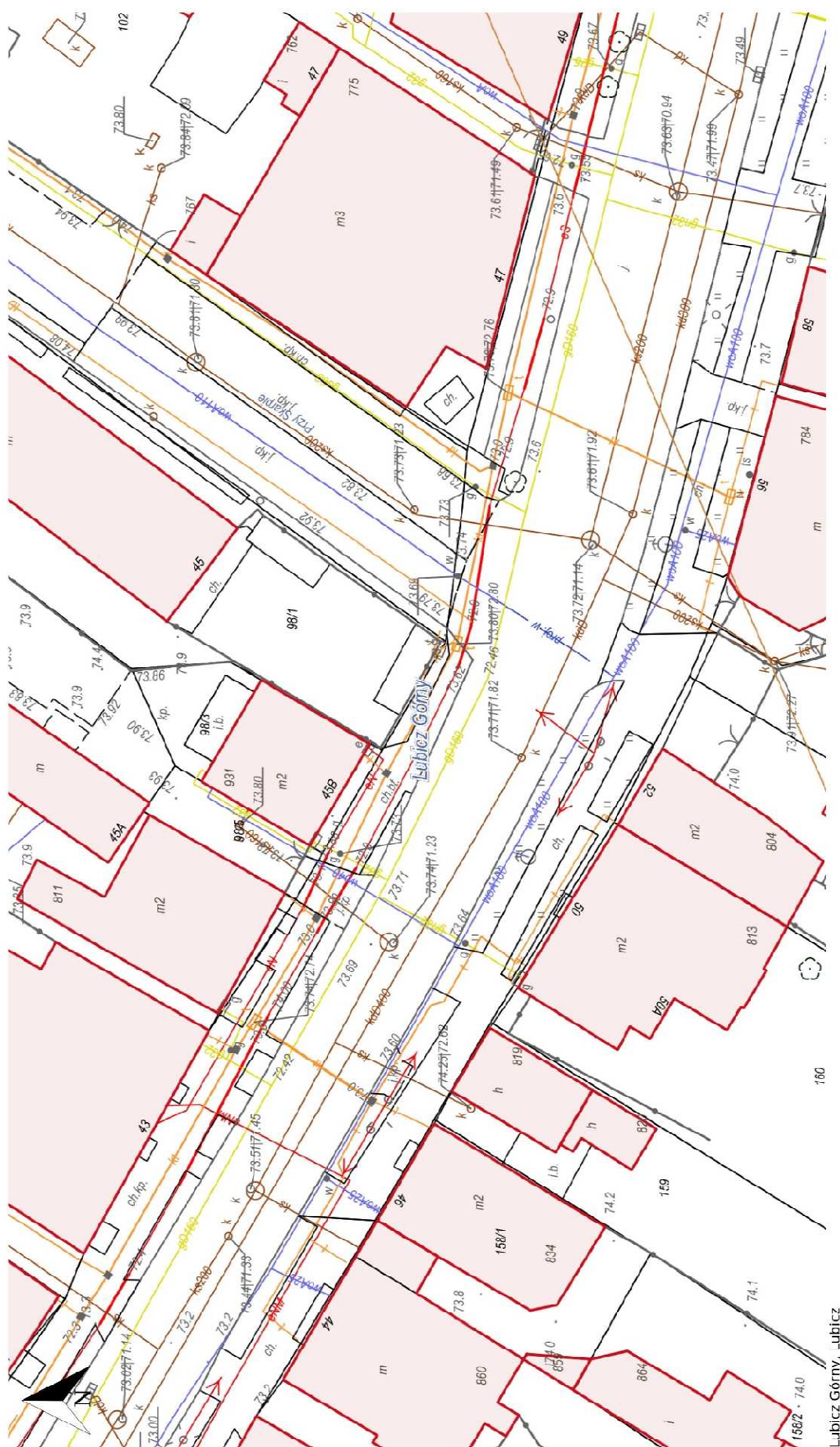
Rysunek 3.1. Zinwentaryzowana infrastruktura w ul. Lipnowskiej



Udoszczelniane informacje nie są dokonanymi w postępowaniach administracyjnych i innych. Materiały zawierające informacje o powoławaniu zasobu geodzyńnego (w tym danych operacji ewidencyj) gruntów
Ewidencji Sierosław Powiatowe w Tereniu, należy zainstalować Wydanie Geodazy Dokumenty zawierające inne informacje przetwarzane

Rysunek 3.2. Zinwentaryzowana infrastruktura w ul. Lipnowskiej

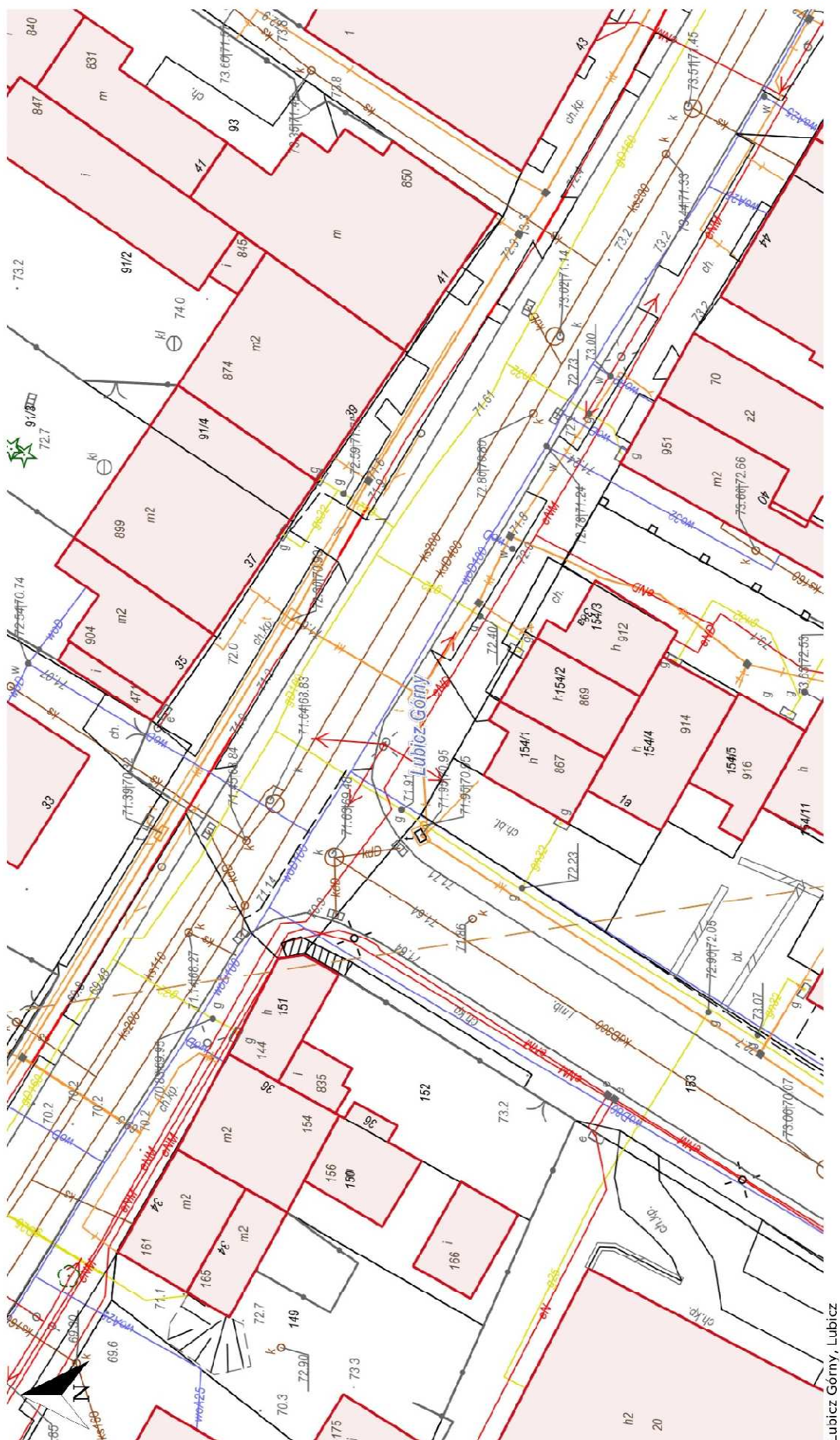
Wydruk z systemu IntraEWID



Uwaga: Dane informacyjne o infrastrukturze w tym rysunku są zgodne z danymi z systemu IntraEWID. W przypadku zmiany danych w systemie IntraEWID, rysunek ten nie będzie aktualny. Wymagane jest aktualizowanie danych w systemie IntraEWID. Wymagane jest aktualizowanie danych w systemie IntraEWID.

Rysunek 3.3. Zinwentaryzowana infrastruktura w ul. Lipnowskiej

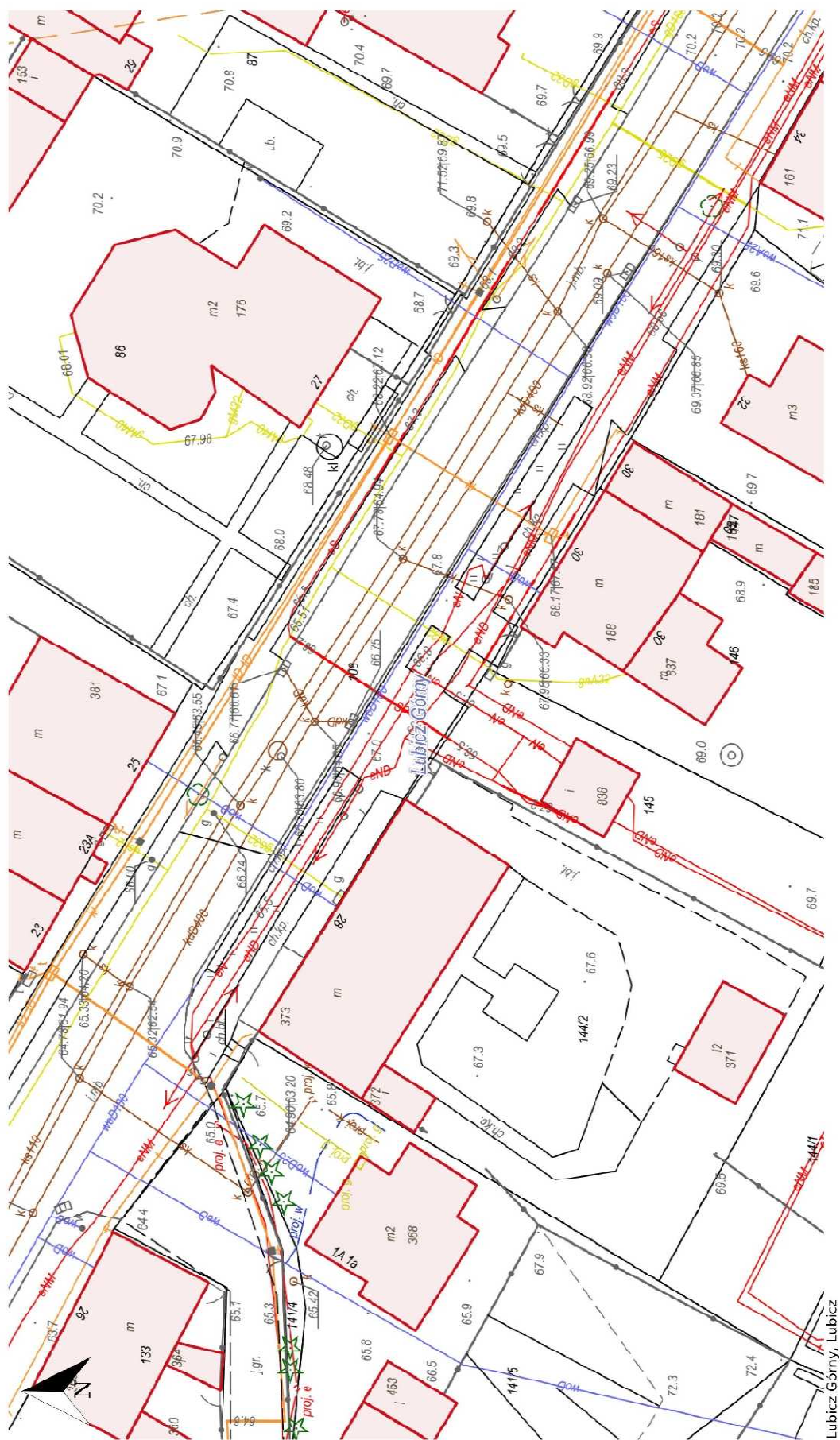
Wydruk z systemu IntraEWID



Łódzkie plany informacji nie są dokumentami w postępowaniach administracyjnych. Materiały zawierające informacje z powiatowego zasobu, geodezyjnego i kartograficznego (w tym dane z operacji ewidencyjnej i kartograficznej) należy zamawiać w Wydziale Geodezji. Dokumenty zawierające informacje planistyczne w

Rysunek 3.4. Zinwentaryzowana infrastruktura w ul. Lipnowskiej

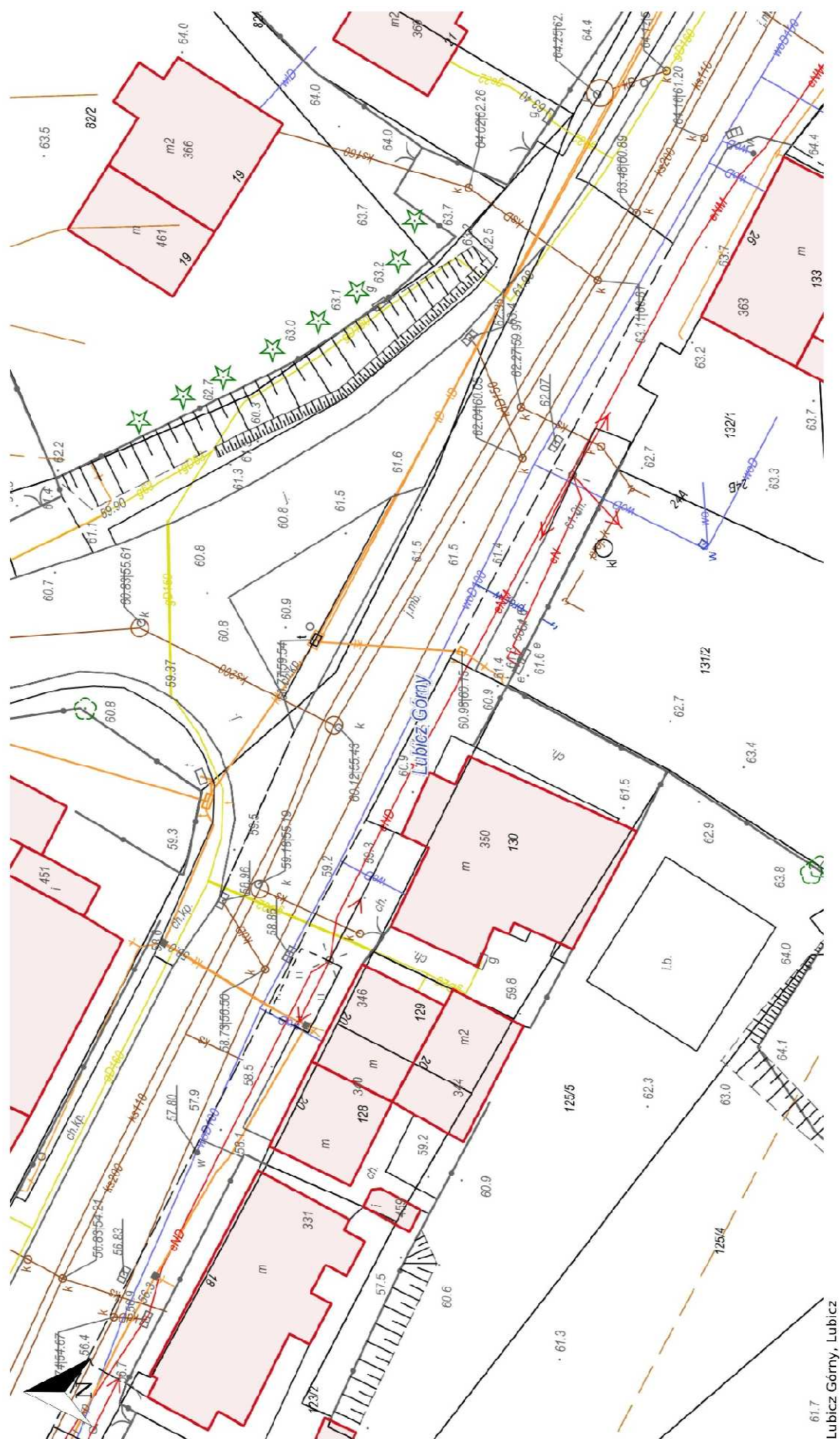
Wydruk z systemu IntraEWID



Udoskonalanie informacji i jej dokumentowanie w poszczególnych administracjach państwa. Materiały zawierające informacje o podstawowym zasobach gospodarki województwa łódzkiego w tym dane z raportu ewidencji gminnej i budżetów Skarbu Państwa. Dokumenty zawierające inne informacje przeznaczone do wykorzystania przez organy samorządu państwa.

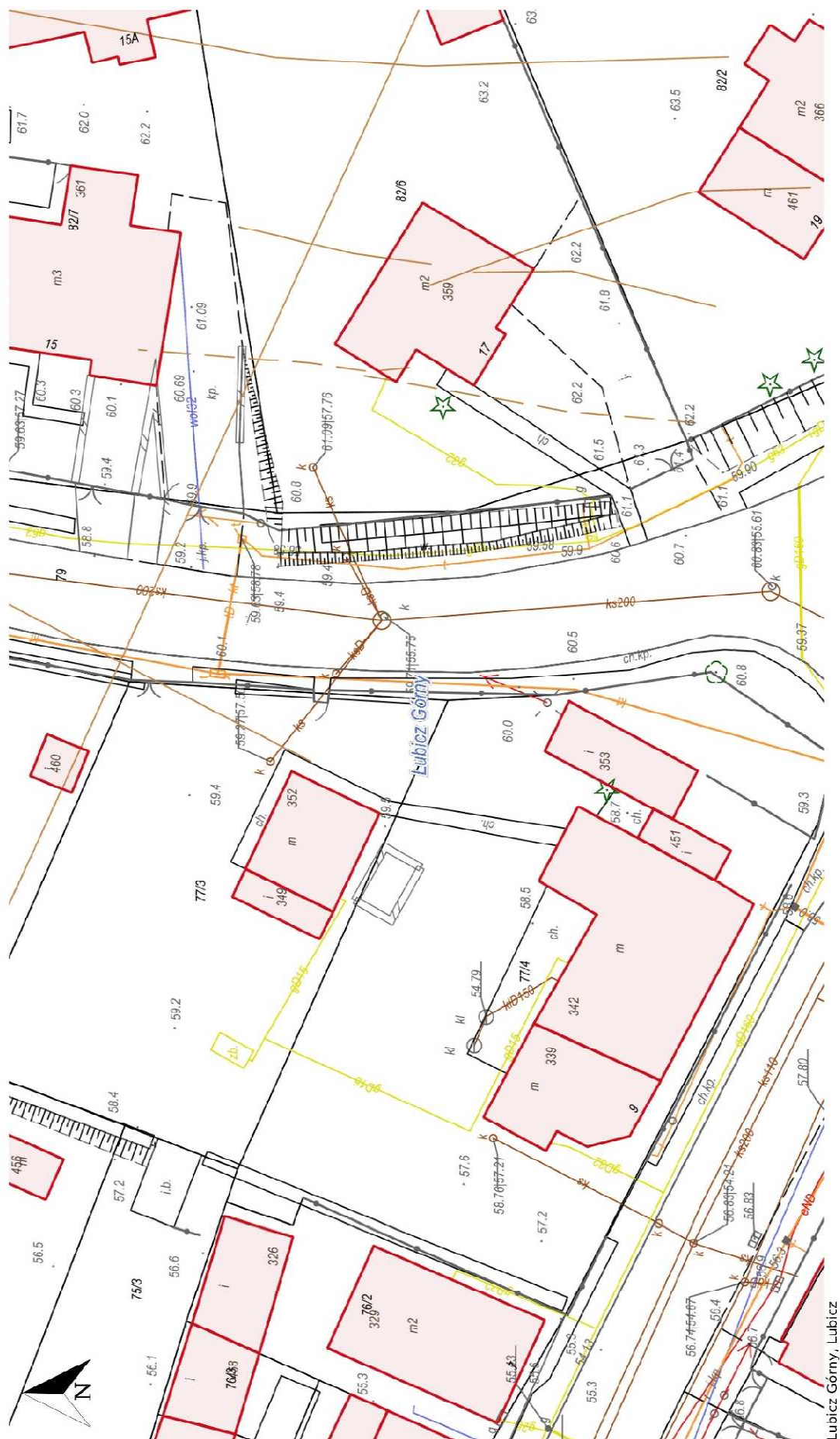
Rysunek 3.5. Zinwentaryzowana infrastruktura w ul. Lipnowskiej

Wydruk z systemu IntraEWID

[illegible]

Rysunek 3.6. Zinwentaryzowana infrastruktura w ul. Lipnowskiej

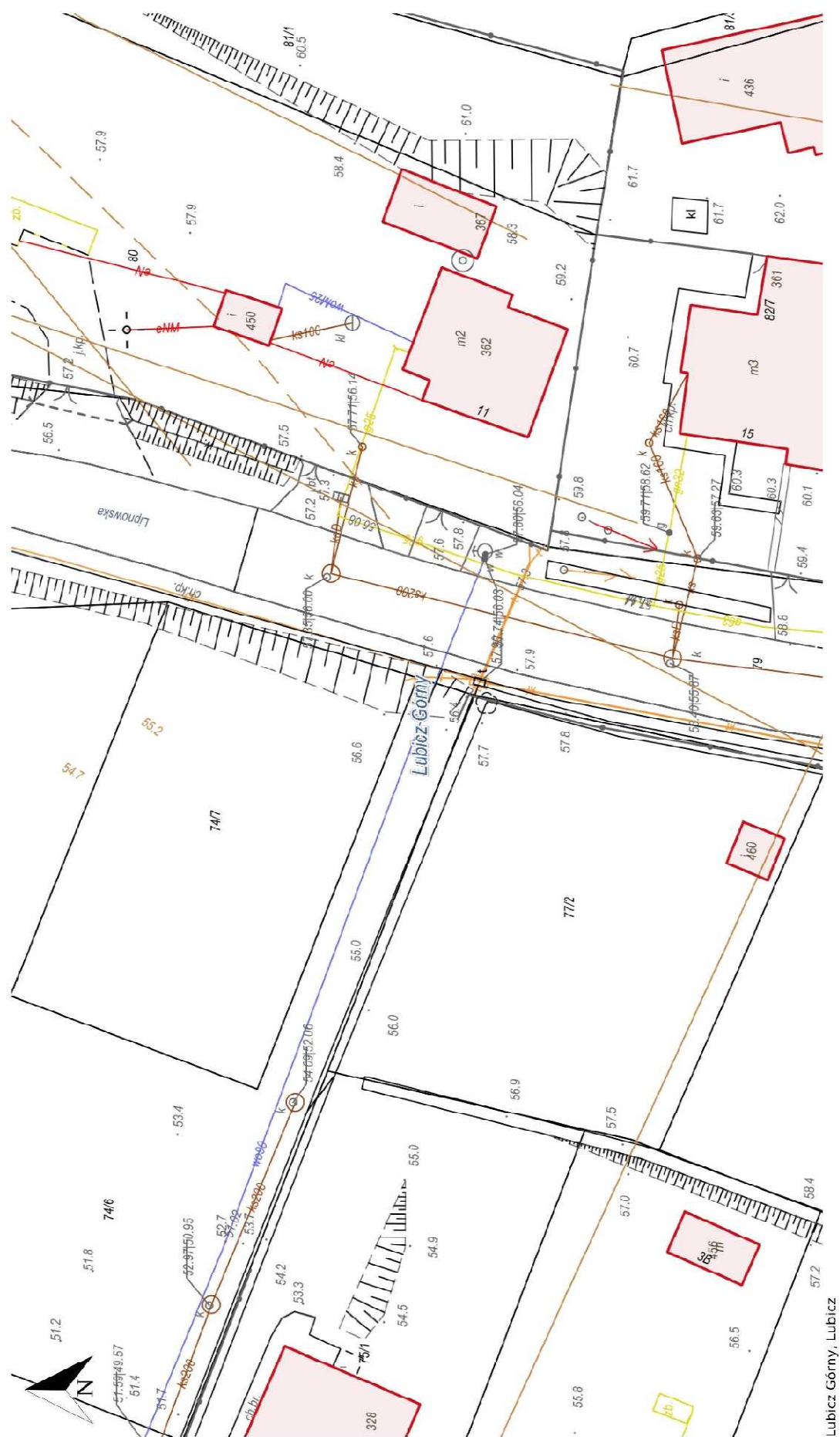
Wydruk z systemu IntraEWID



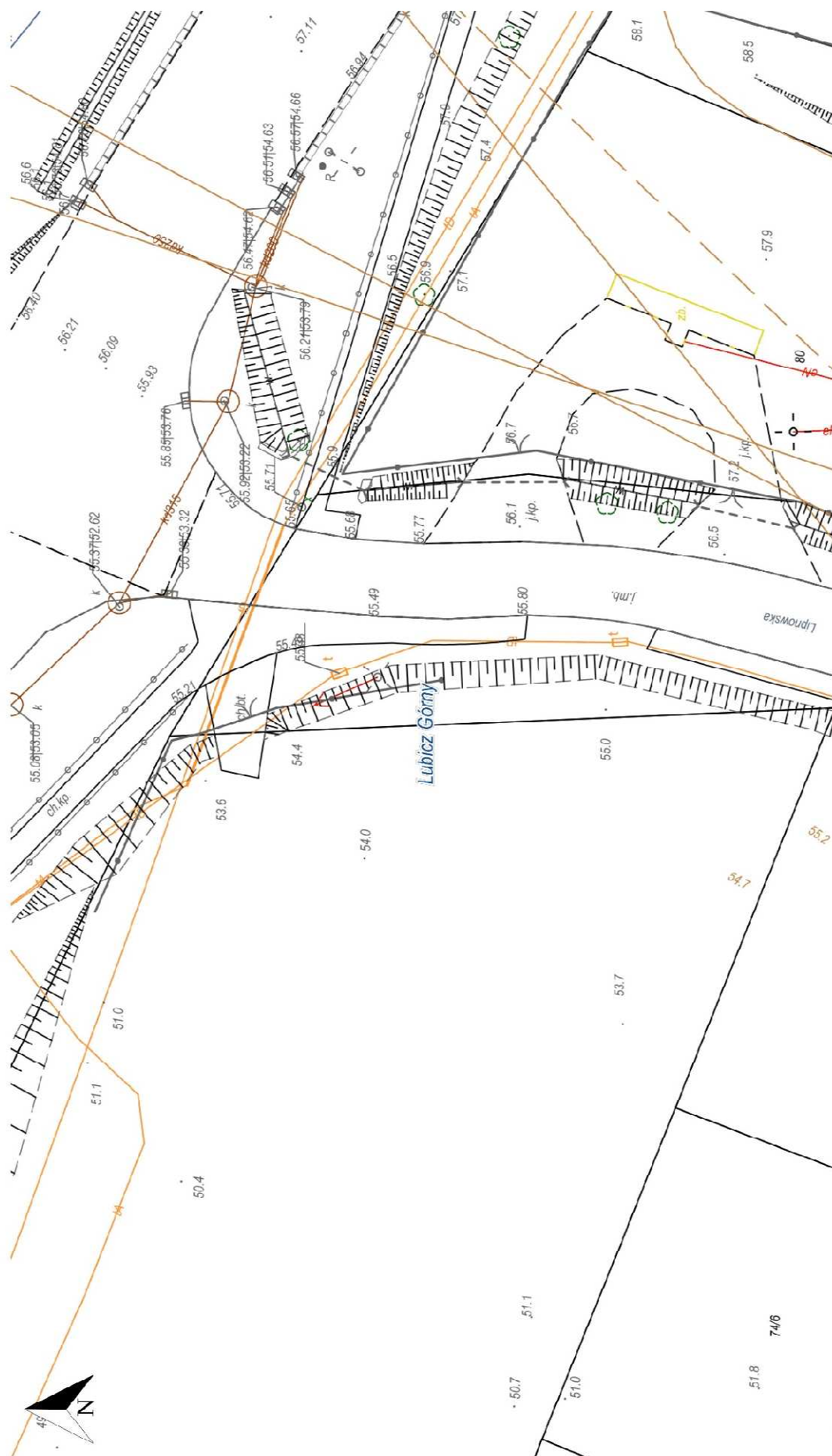
Informacje zawarte w tym dokumencie nie są dokumentami w postępowaniach administracyjnych i innych. Materiały zawierające informacje z tego dokumentu nie mogą być wykorzystywane do celów innych niż te, dla których zostały opracowane. Dokumenty zawierające informacje z tego dokumentu nie mogą być wykorzystywane do celów innych niż te, dla których zostały opracowane.

Rysunek 3.7. Zinwentaryzowana infrastruktura w ul. Lipnowskiej

Wydruk z systemu IntraEWID

[illegible]

Rysunek 3.8. Zinwentaryzowana infrastruktura w ul. Lipnowskiej



Lubicz Górny, Lubicz

Informacje zawarte w tym dokumencie nie stanowią oferty lub gwarancji, nie należy ich traktować jako porady. Informacje o usługach finansowych i produktach ubezpieczeniowych należy uzyskać od sprzedawcy. Informacje o usługach finansowych i produktach ubezpieczeniowych należy uzyskać od sprzedawcy. Informacje o usługach finansowych i produktach ubezpieczeniowych należy uzyskać od sprzedawcy.